



PERÚ

Ministerio  
de la Producción

Oficina de Estudios Económicos

Abril 2017

**Boletín de  
Producción Manufacturera**

**Reporte de Producción  
Manufacturera**



# Índice | Abril 2017

## Reporte de la producción Manufacturera

Resumen	3
Producción Manufacturera	4
Subsector Primario	5
Subsector No Primario	8
Índice de Opinión Industrial	14
La industria de la leche en el Perú	15

# Reporte de la producción manufacturera

- El Índice de Volumen Físico (IVF) de la producción manufacturera se redujo en 2,2%.
- El subsector primario creció 23,1% y el subsector no primario se redujo en 9,4%.

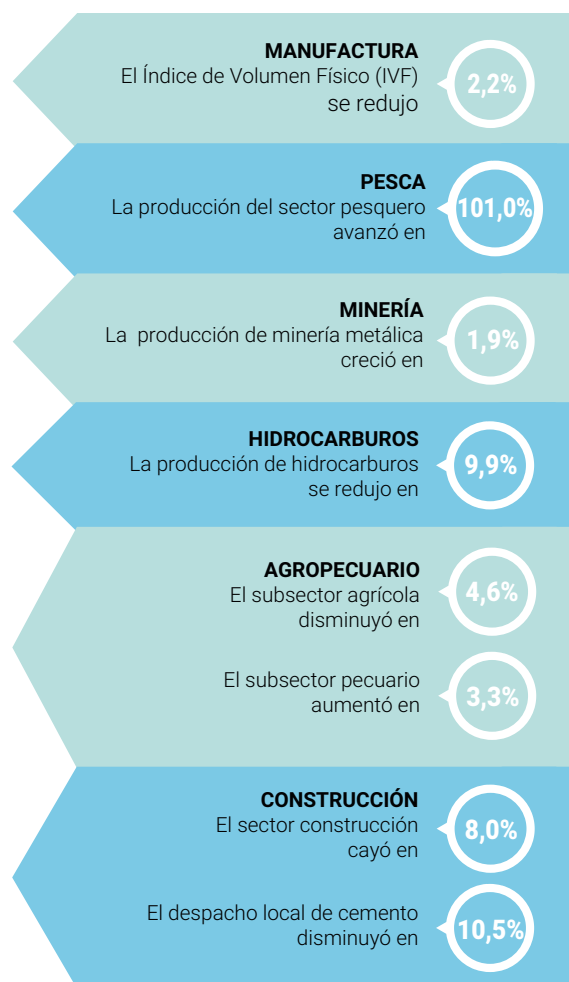
En abril, el índice de la producción manufacturera se redujo en 2,2% en relación a abril del año 2016. Este resultado obedece principalmente a la reducción de la producción del subsector no primario, en especial en bienes de consumo e intermedios.

La producción del sector pesca avanzó en 101,0% en abril, gracias al mayor desembarque de especies destinadas al Consumo Humano Directo e Indirecto. En el caso del consumo indirecto, el desembarque de anchoveta alcanzó las 383 mil toneladas. En cuanto al Consumo Humano Directo, su crecimiento se sustentó en la mayor captura destinada para congelado (+45.9%) y curado (4,8%), pese a la menor captura para enlatado y fresco.

El sector de minería metálica creció en 1,9%, impulsado por el aumento en la producción de zinc, con un aporte de 2,4 pp. al resultado del sector. El resultado de abril, responde al mayor contenido metálico en el procesamiento de minerales por parte de las principales empresas y a la consolidación de las operaciones de gran envergadura por parte de Minera Las Bambas. En contraste, el nivel de producción de oro mantiene una senda decreciente debido al agotamiento del mineral en las minas de Yanacocha y Barrick Misquichilca.

La producción de hidrocarburos se redujo en 9,9% en abril, como consecuencia de la menor explotación de líquidos de gas natural (-15.8%) y de gas natural (-13.1%) por parte de la Compañía Pluspetrol Perú Corporation, que produce ambos recursos y cuenta con una participación de mercado alrededor del 80,0%. No obstante, la producción de petróleo crudo aumentó en 6,9%, debido principalmente a un efecto base, ya que en abril 2016, no hubo producción en el lote 192 de la empresa Pacific Stratus.

## Sectores Económicos Abril 2017 (Variaciones interanuales)



Fuente: INEI

a **producción agrícola disminuyó en 4,6%** debido a la menor producción de arroz cáscara, papa, maíz amarillo algodón rama y caña de azúcar. Por el contrario, **el subsector pecuario creció en 3,3%**, principalmente por la mayor producción de aves **(+4,3%)** y huevos **(+4,6%)**.

Finalmente, el **sector construcción** volvió a caer en abril **(-8,0%)**, producto del menor consumo interno de

cemento, como consecuencia de la menor inversión en edificaciones para oficinas. También disminuyeron las obras en departamentos y el avance físico de obras públicas, principalmente a nivel de Gobierno Nacional y Regional. En tanto, se registró mayor inversión por parte del Gobierno Local.

## Producción Manufacturera

En abril, la **producción manufacturera se redujo 2.2%**, resultado pese al cual, la manufactura avanzó 0.7% en el periodo enero-abril (2017/2016). Asimismo, el crecimiento acumulado de los últimos doce meses (mayo-abril) fue de 0.5%.

Este mes, **primó la incidencia negativa del**

**subsector no primario (7.3 pp.), sobre la del primario (5.1 pp.)**. El avance de este último subsector, se sustenta en la mayor producción de la industria pesquera. En el subsector no primario, su reducción deriva, tanto por la menor producción de bienes de consumo como intermedios.

### Índice de Volumen Físico de la Producción Manufacturera Total y según subsectores (Variaciones porcentuales)

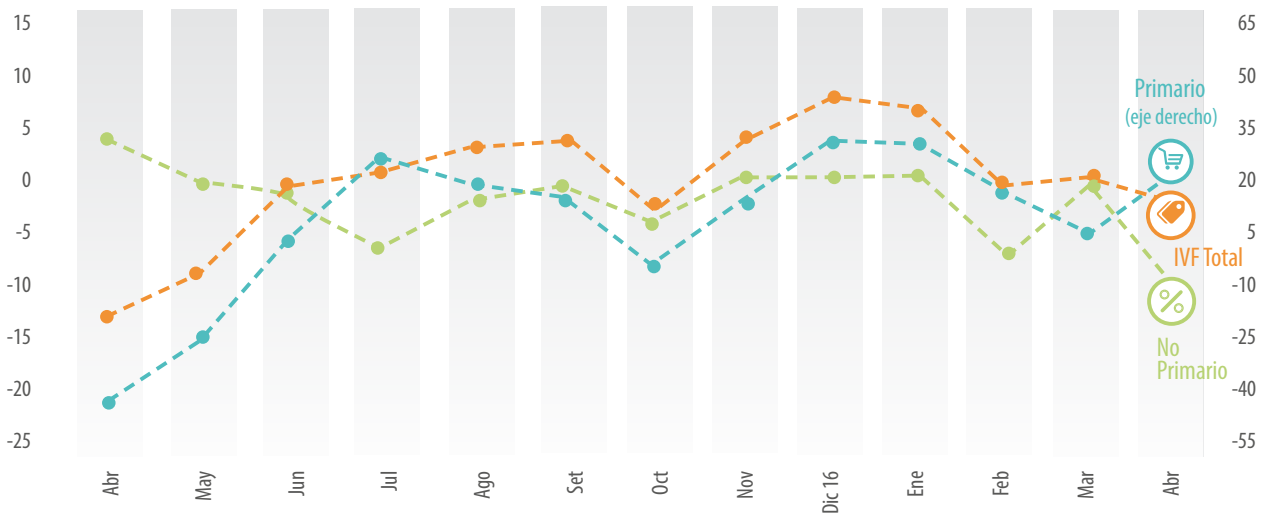
	Abr17/ Abr 16	Ene - Abr 17/ Ene - Abr 16	May 16 - Abr17/ May15 - Abr 16
MF Total	-2,2	0,7	0,5
Subsector No primario	-9,4	-3,5	-2,2
Subsector Primario	23,1	14,7	9,2

Fuente: OEE (PRODUCE)



## Evolución del IVF

**Manufacturero y Subsectores** (Variaciones porcentuales. Abril 2016 - Abril 2017)



Fuente: OEE (PRODUCE)

## Subsector Primario

En abril, el subsector creció en 23,1% a consecuencia de la mayor elaboración de productos pesqueros y de la refinación de petróleo en menor medida. A continuación, se presentan las principales actividades industriales correspondientes al subsector primario:

### Productos pesqueros

La industria pesquera viene registrando por diez meses consecutivos, tasas de crecimiento positivas. En abril de 2017 esta industria creció 367,0%; a consecuencia del mayor desembarque destinado al consumo humano indirecto y directo.

Las mejores condiciones en la zona de pesca, favorecieron la extracción de anchoveta, hecho que se tradujo en mayor producción de harina y aceite de pescado, favoreciendo el desempeño de la producción de bienes destinados al Consumo Humano Indirecto.

Por otro lado, la mayor disponibilidad de especies como caballa, merluza, pejerrey, pota y pulpo, principalmente, favorecieron la producción de congelados (Consumo Humano Directo).

### Productos de la refinación de petróleo

En abril, esta industria creció en 15,6%; resultado que junto a los tres primeros meses del año, acumulan un avance 16,6%. El crecimiento de abril, se debe a la ampliación de planta de una de las principales refinerías. Los productos que destacaron por su crecimiento fueron petróleo industrial y gas licuado.

### Metales preciosos y no ferrosos primarios

Durante el mes de análisis, la industria minera se redujo en 4,3% en relación a abril 2016, debido a la menor producción de cadmio, aleaciones de zinc, zinc refinado, cátodos de cobre y barras de cobre principalmente. En este mes una de las principales empresas realizó actividades de mantenimiento previstas para marzo y no realizadas este mes debido a las complicaciones derivadas del Niño Costero.



## Subsector Manufacturero Primario

Según clases (Variaciones porcentuales)

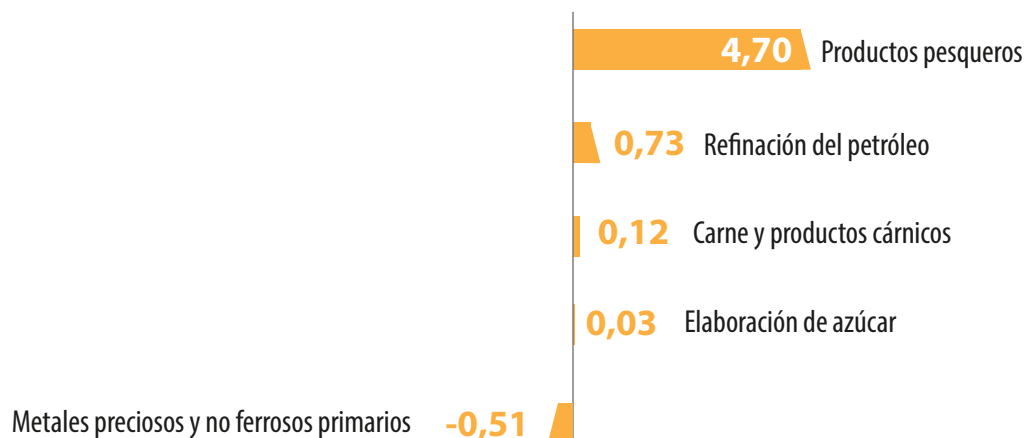
	Abr 17 / Abr 16	Ene - Abr 17 / Ene - Abr 16	May 16 - Abr 17 / Abr 15 - Abr 16
Productos pesqueros	367,0	178,4	45,1
Refinación del petróleo	15,6	16,6	9,9
Elaboración de azúcar	4,2	-15,2	2,2
Carne y productos cárnicos	3,5	3,3	4,7
Metales preciosos y no ferrosos primarios	-4,3	-6,3	0,1

Fuente: OEE (PRODUCE)



## Subsector Manufacturero Primario

Según clases (Incidencia sobre IVF manufacturero en puntos porcentuales. Abril 2017)

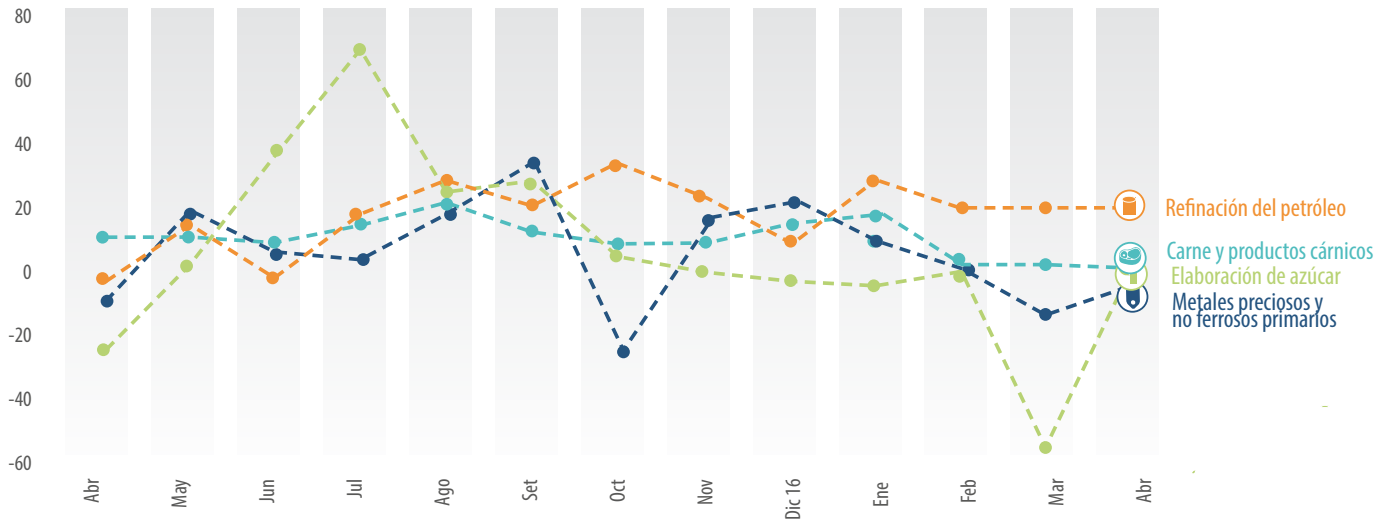


Fuente: OEE (PRODUCE)



# Subsector Manufacturero Primario

Según clases (Variaciones porcentuales interanuales. Abril 2016 - Abril 2017)



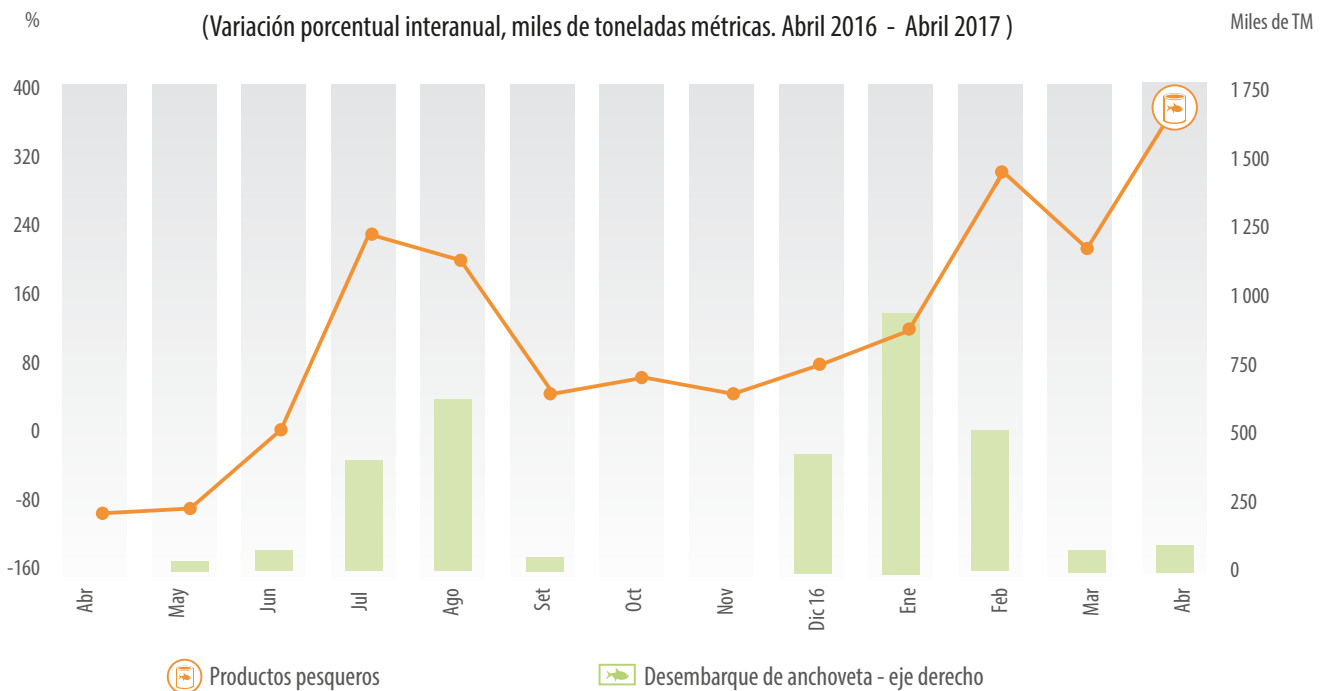
Fuente: OEE (PRODUCE)

\*Nota: No se incluyó la división "Procesamiento y conservación de pescados, crustáceos y moluscos" debido a su alta volatilidad.



# Productos Pesqueros y Desembarque de Anchoveta\*

(Variación porcentual interanual, miles de toneladas métricas. Abril 2016 - Abril 2017)



Productos pesqueros

Desembarque de anchoveta - eje derecho

Fuente: OEE (PRODUCE)

\*Anchoveta para consumo humano indirecto.

## Subsector No Primario

En abril, este subsector se redujo en 9,4%; acumulando en el periodo enero – abril, una caída de 3,5%. En abril, el resultado estuvo afectado principalmente por la menor producción de bienes de consumo (10,5%) y bienes intermedios (9,9%). En contraste, la producción de bienes de capital, se incrementó en 2,9%.

En los últimos 12 meses, la producción del subsector no primario disminuyó en 2,2%; debido a la menor producción de bienes intermedios (-4,1%) y de consumo (-1,7%), pese al avance en la producción de bienes de capital (+21,5%) y servicios (8,1%). A continuación, se detallan las principales actividades industriales no primarias orientadas al mercado exterior:

### Joyas y artículos conexos

Durante abril, esta industria se redujo en 11,1%, comportamiento que estuvo afectado principalmente por los menores pedidos de pulseras y collares de 10kt del mercado americano. Asimismo, una de las principales empresas del sector, reportó reducción en la producción en la línea de joyería de plata y no reportó producción en su línea de bisutería.

### Corte, talla y acabado de piedra

Con el resultado de abril 2017 (+48%), esta industria suma su séptimo mes consecutivo de crecimiento positivo. El resultado de abril, corresponde a una mayor cantidad de pedidos del exterior y pedidos de empresas relacionadas

a acabados de la construcción.

### Productos de tocador y limpieza

Esta industria registra su tercer mes de crecimiento negativo (-28,3%). La principal razón de esta reducción es la menor producción en la línea de detergentes, en una de las principales empresas del sector. También incidieron sobre el resultado, aunque en menor medida, la menor producción de cosméticos y lavavajillas.

### Conservas de frutas y legumbres

Luego de tres meses de avance, la industria se redujo en 13,1% en abril 2017 en relación al mismo mes del año previo. El resultado del mes de análisis, estuvo afectado por la reducción en la elaboración de productos industriales en base a alcachofas, salsas de pimienta, jalapeños, aceitunas y jugos envasados.

### Hojas de madera para enchapado y tableros

La producción de esta industria cayó significativamente en abril 2017, producto de los menores pedidos por parte del sector construcción, ya sea por paralizaciones de proyectos o por efectos del fenómeno “El Niño Costero”. Otro componente que afectó al desempeño de esta industria en el mes de análisis, ha sido el desabastecimiento que han reportado algunas de las principales industrias del sector, hecho que no les permitió cumplir con sus pedidos.



## Subsector Manufacturero No Primario Según principales clases orientadas al mercado exterior

(Variaciones porcentuales)

	Abr 17 / Abr 16	Ene - Abr 17 / Ene - Abr 16	May 16 - Abr 17 / May 15 - Abr 16
Corte, talla y acabado de la piedra	48,0	38,3	16,3
Joyas y artículos conexos	-11,1	38,3	13,7
Conservas de frutas y legumbres	-13,1	2,2	6,1
Prendas de vestir	-18,0	-11,9	-8,3
Productos de tocador y limpieza	-28,3	-12,2	2,9
Hojas de madera para enchapado y tableros	-49,9	-40,1	-33,0

Fuente: OEE (PRODUCE)

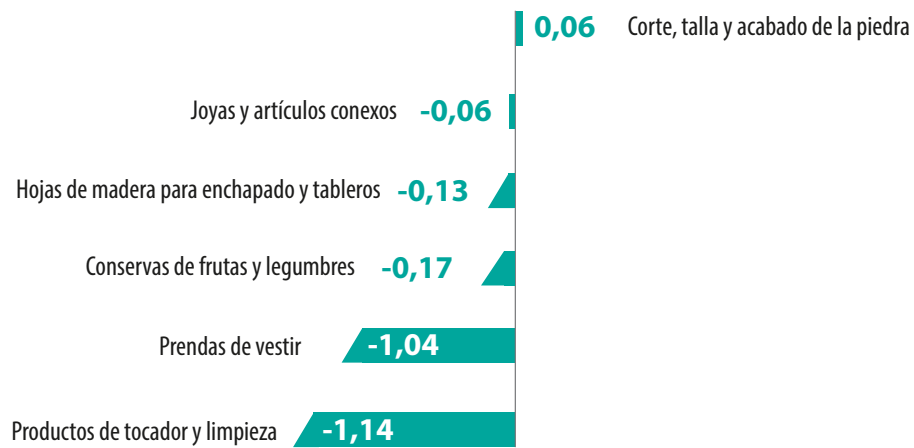




## Subsector Manufacturero No Primario

### Según principales clases orientadas al mercado exterior

(Incidencia sobre IVF manufacturero en puntos porcentuales. Abril 2017 )



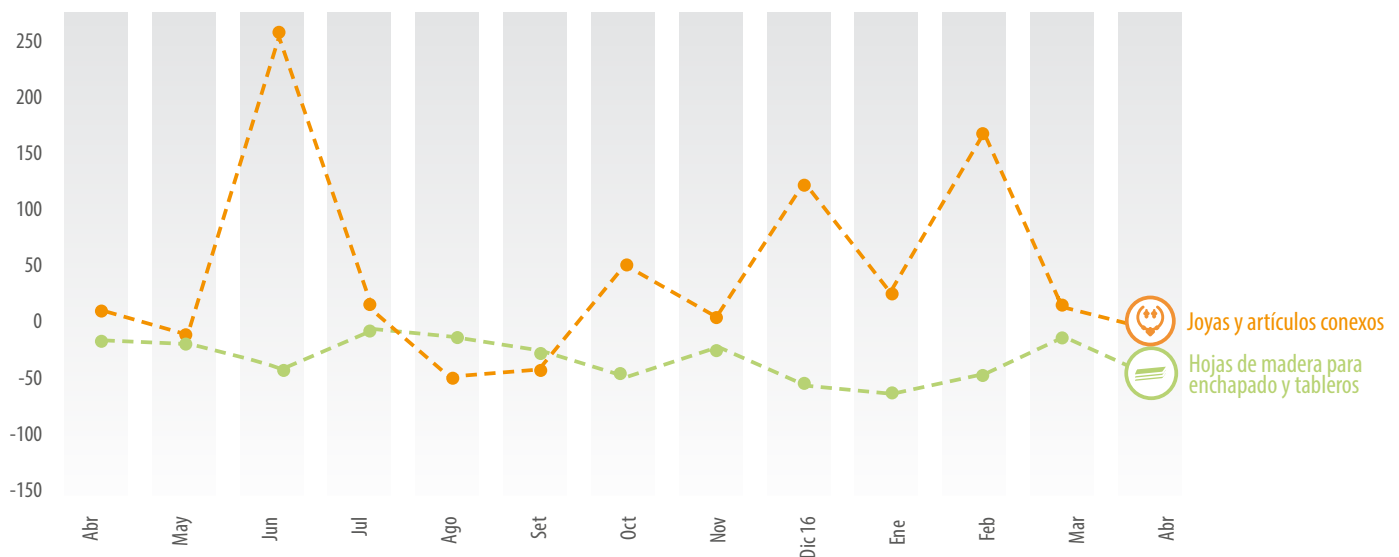
Fuente: OEE (PRODUCE)



## Subsector Manufacturero No Primario

### Según principales clases orientadas al mercado exterior (I)

(Variaciones porcentuales interanuales . Abril 2016 - Abril 2017)



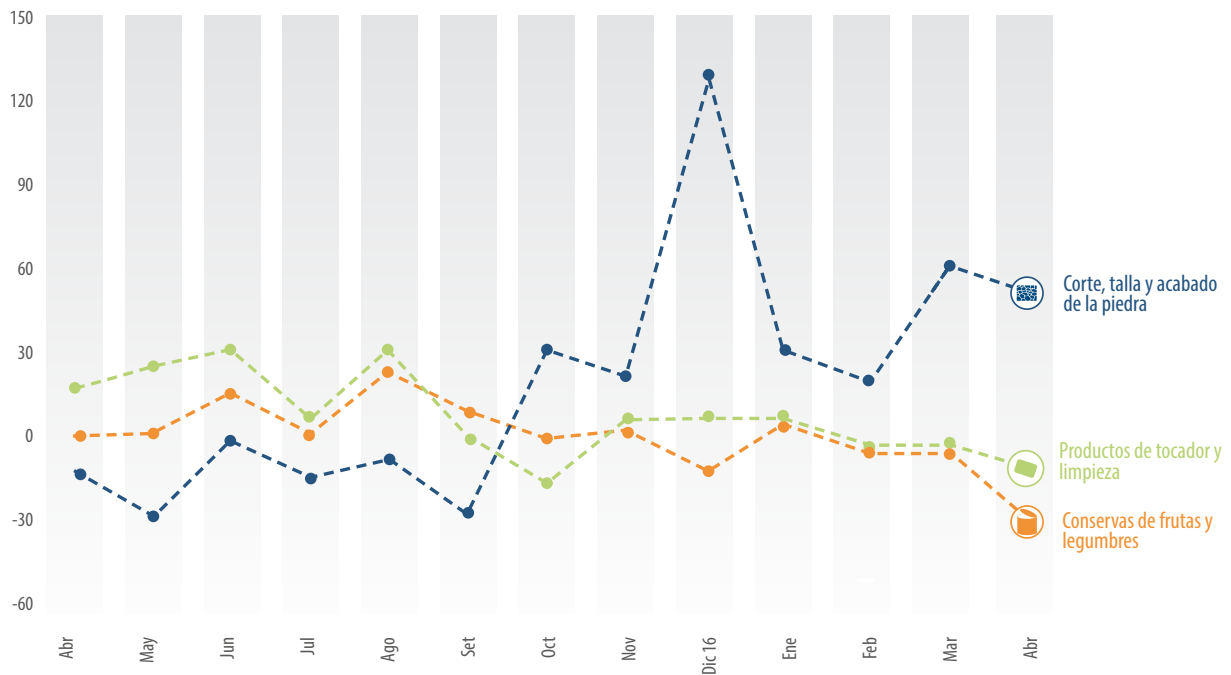
Fuente: OEE (PRODUCE)



## Subsector Manufacturero No Primario

### Según principales clases orientadas al mercado exterior (II)

(Variaciones porcentuales interanuales. Abril 2016 - Abril 2017)



Fuente: OEE (PRODUCE)

### Prendas de vestir y textiles

La industria de confecciones, suma con abril 2017, diez meses de crecimiento negativo consecutivo. Durante el mes de análisis, su desempeño estuvo afectado por la menor producción de polos pantalones, biveris y camisas y en menor medida por la menor producción de casacas, blusas y pijamas, ante la menor demanda tanto del mercado interno como externo.

En el caso de los productos textiles, su desempeño negativo se debió a la menor producción de hilaturas y tejedurías textiles y acabados de productos textiles.

En el caso de las hilaturas, incidió en mayor medida la reducción en la producción de hilos de algodón e hilos de alpaca, ante un escenario de menor demanda tanto nacional como externa. En cuanto a las tejedurías textiles, incidió sobre el resultado, la menor producción de telas de algodón, drill y poliéster y al igual que el caso anterior, determinada por menores pedidos a nivel interno y externo.

En el caso de servicios de acabado, la incidencia más significativa sobre el resultado de este rubro proviene del servicio de teñido y menor medida del servicio de estampado.

A continuación, se detallan las actividades industriales no primarias más importantes para el mercado local:

### Productos farmacéuticos

En abril 2017, la industria de productos farmacéuticos se redujo en 28,3%; resultado que ha sido afectado por la menor producción de frascos líquidos, sobres líquidos debido a la menor demanda y al stock de inventarios con los que cuentan algunas de las principales empresas.

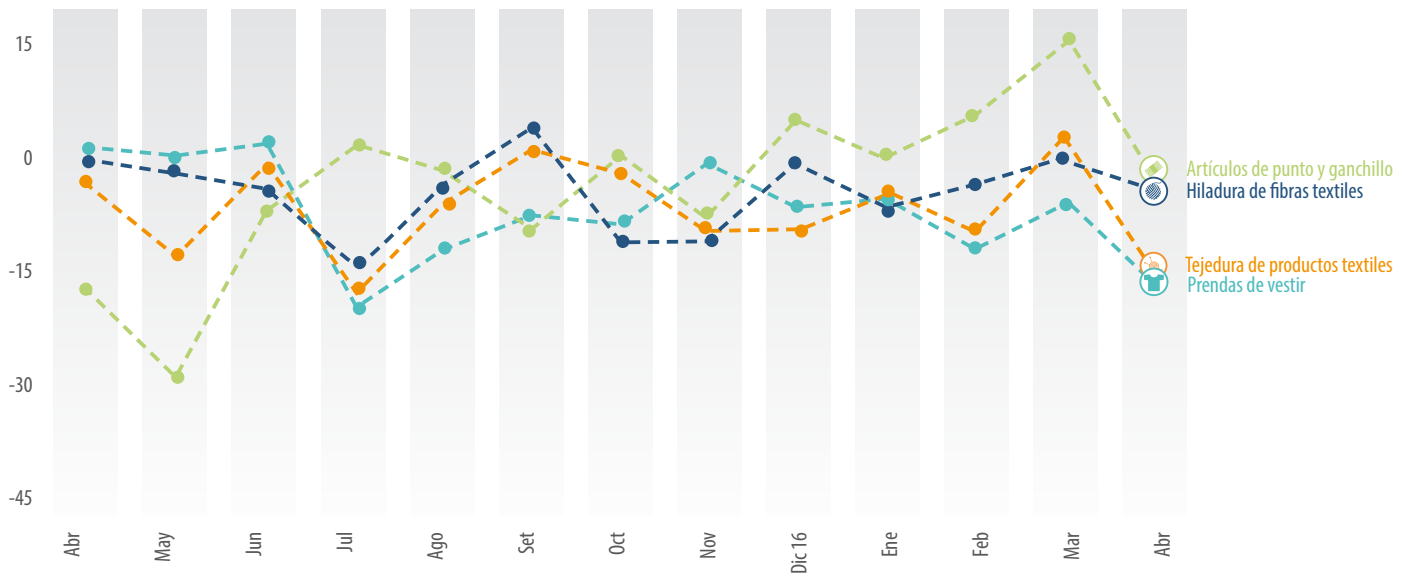
En términos acumulados, esta industria presenta una caída de 11.2% entre enero – abril (2017/2016) y un avance de 0.5% en los últimos doce meses.



# Subsector Manufacturero No Primario

## Según principales clases del sector textil y confecciones

(Variaciones porcentuales interanuales. Abril 2016 - Abril 2017)



Fuente: OEE (PRODUCE)

### Productos de plástico

La industria del plástico, presentó en abril 2017, una tasa de crecimiento positiva de 0.9%, cifra que se sustenta en las exportaciones a países como Brasil, Colombia, Estados Unidos y también por los pedidos de envases para alimentos, para agua, bidones, envolturas flexibles empleadas para conservar en estado óptimo los productos perecibles enviados a la zona norte del país y al resto de damnificados.

En particular, en este mes se presentó mayor demanda en líneas de envases plásticos, tales como táperes para alimentos, envases para aguas, bidones, sillas y porta vajillas. Además, la mayor demanda de agua mineral, incidió positivamente sobre los pedidos de preformas y botellas.

### Muebles

En el mes de análisis, esta industria creció 1,7% y su desempeño se sustenta por la dinámica del sector retail a nivel de Lima y provincias. En términos acumulados, esta industria avanzó 0,8% en el periodo enero-abril (2017/2016) y 3,5% en los doce últimos meses.

### Cemento, cal y yeso

En abril, la producción de la industria cayó en 4,7%; producto de los menores pedidos por parte del sector construcción y minería; a causa de paralizaciones de importantes proyectos y por efectos del fenómeno “El Niño Costero”.

En términos acumulados, esta industria ha registrado una caída de 4,6% en el periodo enero – abril (2017/2016) y otra reducción de 1,8% en los últimos doce meses.

### Impresión

La producción de las actividades de impresión está en función de la demanda particular o pedidos específicos de clientes y generalmente no almacena productos terminados.

En abril 2017, la producción en este rubro se redujo en 27,5%; producto de la menor demanda interna de libros, diarios, carpetas, encartes especiales, volantes, impresos exhibidores, catálogos, cajas, cromos, diarios, etiquetas autoadhesivas y folletos.



## Subsector Manufacturero No Primario Según principales clases orientadas al mercado local

(Variaciones porcentuales)

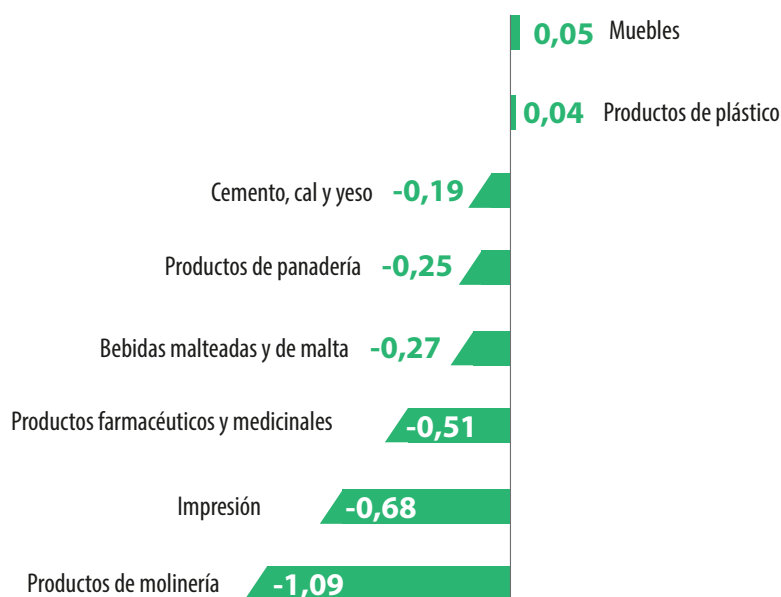
	Abr 17 / Abr 16	Ene - Abr 17 / Ene - Abr 16	May 16 - Abr 17 / May 15- Abr 16
Muebles	1,7	0,8	3,5
Productos de plástico	0,9	2,7	0,5
Cemento, cal y yeso	-4,7	-4,6	-1,8
Bebidas malteadas y de malta	-12,2	-1,2	-2,2
Productos de panadería	-12,2	-21,0	-9,1
Impresión	-27,5	-20,8	-5,9
Productos farmacéuticos y medicinales	-28,3	-11,2	0,5
Productos de molinería	-29,8	-18,9	-9,1

Fuente: OEE (PRODUCE)



## Subsector Manufacturero No Primario Según principales clases orientadas al mercado local

(Incidencia sobre IVF manufacturero en puntos porcentuales. Abril 2017 )



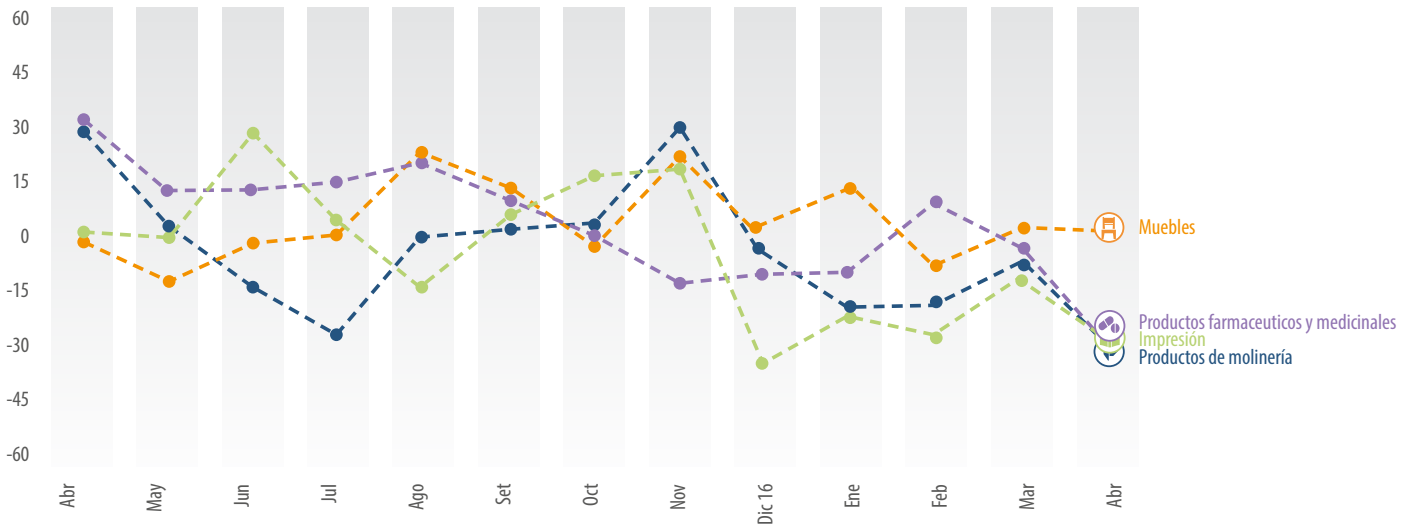
Fuente: OEE (PRODUCE)



## Subsector Manufacturero No Primario

### Según principales clases orientadas al mercado local (I)

(Variaciones porcentuales interanuales. Abril 2016 - Abril 2017)



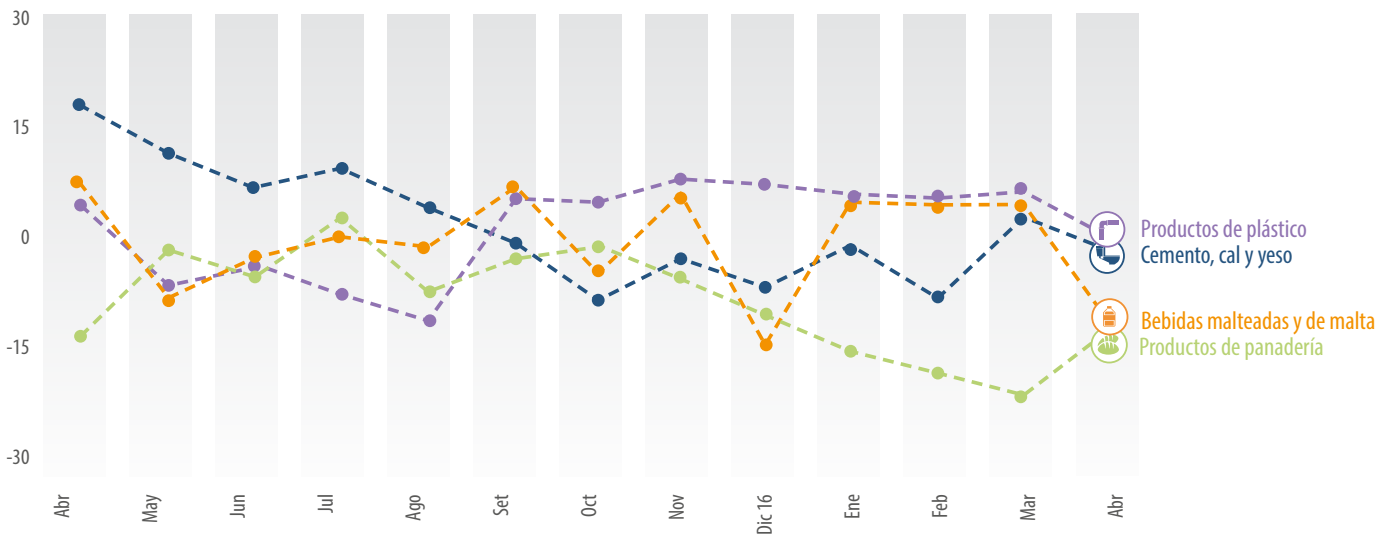
Fuente: OEE (PRODUCE)



## Subsector Manufacturero No Primario

### Según principales clases orientadas al mercado local (II)

(Variaciones porcentuales interanuales. Abril 2016 - Abril 2017)



Fuente: OEE (PRODUCE)

## Índice de Opinión Industrial

El Índice de Opinión Industrial (INOPI) es un indicador que sirve de referencia sobre las condiciones de negocios en la industria manufacturera. Se construye al agregar la producción esperada y la cartera de pedidos, a lo cual se le resta los inventarios de productos terminados. Este índice de confianza industrial se obtiene a partir de la muestra encuestada para la elaboración mensual del IVF manufacturero. Un índice cuyos valores se encuentran por encima de los 50 puntos indica una mejora prevista de las condiciones de negocio. Caso contrario, las condiciones de negocio tendrían un deterioro esperado.

En abril 2017, el INOPI continúa ubicándose en la fase expansiva de mejores condiciones de negocio de la industria, alcanzando un nivel de 52,2 puntos, resultado similar al marzo 2017. En abril, se registró una recuperación en la producción esperada pero un deterioro

en cuanto a la cartera de pedidos, lo cual derivó en que la confianza empresarial no variase.

Pese a que INOPI se encuentra dentro de la fase expansiva, el empresariado requiere de más indicios que confirmen una recuperación sostenida de la inversión, que mejore también las expectativas de producción, en especial en sectores ligados al sector construcción.

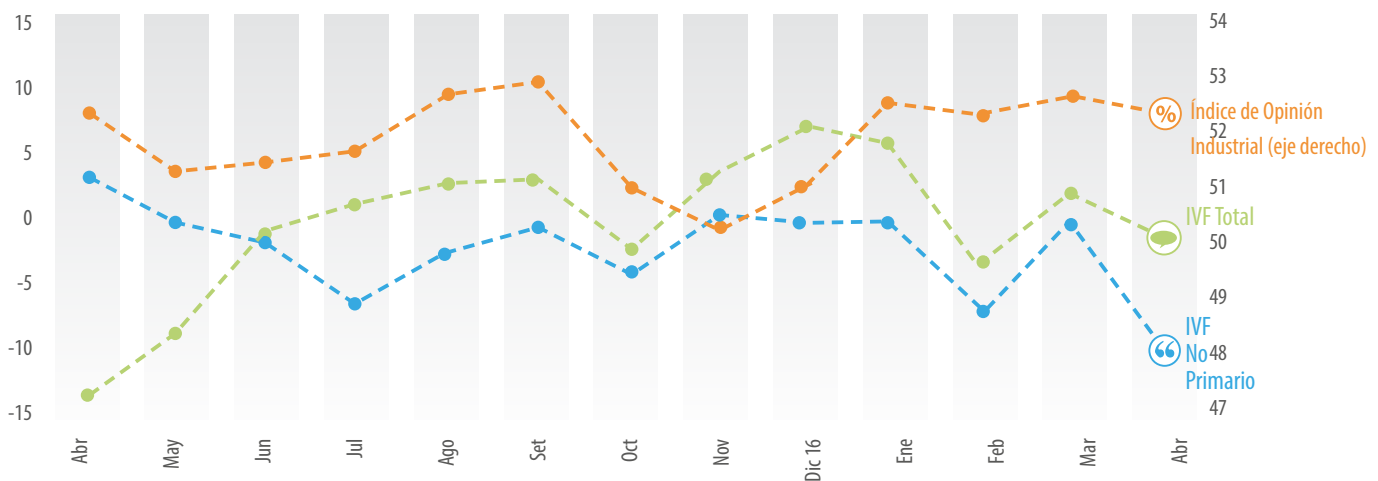
A partir de este año, se espera una recuperación de la inversión privada y pública, como consecuencia de las mejoras de la economía estadounidense y el inicio de proyectos de infraestructura importantes. Esta situación generará un mayor dinamismo de sectores relacionados al sector construcción y retail, así como la producción de bienes de consumo destinados al mercado externo.



## Índice de Opinión Industrial

### IVF No primario e IVF Total

(Variaciones porcentuales interanuales. Abril 2016 - Abril 2017)



Fuente: OEE (PRODUCE)

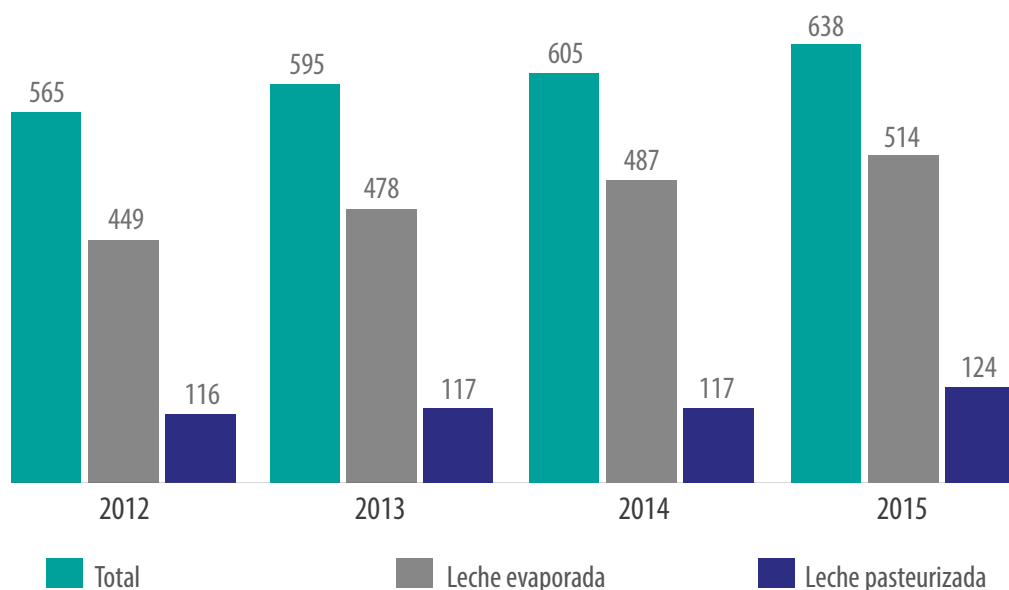
## La industria de la leche en el Perú

La industria láctea en el Perú aporta el 0.4% del valor agregado nacional y el 2.3% de la industria manufacturera total. Asimismo, emplea al 0.2% de la Población Económicamente Activa Ocupada<sup>1</sup> (PEA Ocupada) al 2016, resultado ligeramente mayor al del año 2015. En esta industria, la producción de leche representa el 92.9% de la producción total industrial, seguido muy atrás por la producción de crema de leche (5.8%) y queso (1.3%). Esta distribución, podría sustentarse en el hecho que su consumo se encuentra muy arraigado en nuestra sociedad, como consecuencia de que la leche es uno de los alimentos principales en la vida de las personas por su potencial nutricional. No obstante, su consumo en el Perú, de 15.4 litros per cápita anual<sup>2</sup>, se encuentra por debajo del piso mínimo sugerido por la FAO<sup>3</sup>, de 120 litros al año por persona.

En el 2015, la producción de leche en el Perú ascendió a 638 millones de litros (aproximadamente 80.0% fue leche evaporada y el restante leche pasteurizada<sup>4</sup>). En cuanto al desempeño, la producción total de leche en el Perú ha crecido a un ritmo promedio de 4.1% por año en el periodo 2013 – 2015. Por tipo, en este mismo periodo, la producción de leche evaporada creció a un tasa de crecimiento promedio anual de 4.6%, mientras que la producción de leche pasteurizada lo hizo a una tasa de 2.3% por año.

**Figura 1: Producción anual de leche 2012 - 2015**

(En millones de litros)



Fuente: Ministerio de la Producción – PRODUCE  
Elaboración: PRODUCE (OEE)

<sup>1</sup> La PEA es el porcentaje de la población en edad de trabajar que se encuentra integrada al mercado laboral. La PEA ocupada es aquel porcentaje de la PEA que posee empleo y no se encuentra desocupada.

<sup>2</sup> Instituto Nacional de Estadística e Informática (INEI).

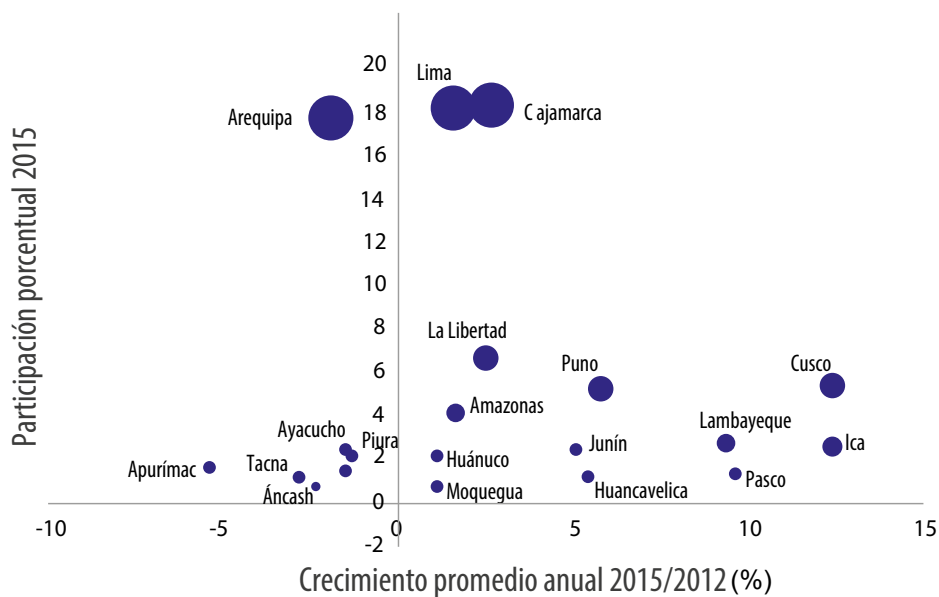
<sup>3</sup> Piskulich, R., (2001) Mercado peruano de lácteos. Rev Inv Vet Perú; 12(2): 29-32

<sup>4</sup> Los tipos de leche se diferencian en su proceso de esterilización; la leche pasteurizada se calienta a 72° C por 15 segundos, mientras que la leche evaporada es calentada a 150° C inyectando vapor por 1 o 2 segundos, logrando en este último caso una esterilización completa, y por lo tanto un periodo de preservación mayor.

A nivel regional, los departamentos líderes en la producción de leche fresca son Cajamarca, Lima y Arequipa, con participaciones de 18.2%, 18.1% y 17.7%, respectivamente en el 2015. No obstante, en los últimos años regiones como Cusco, Ica, Pasco, Lambayeque y Puno vienen mostrando un mayor dinamismo, lo cual se refleja en su tasa de crecimiento promedio de los últimos 4 años. Las 5 regiones que durante el periodo 2012 -2015 registraron una mayor tasa de crecimiento promedio por año fueron: Cusco (12.4%), Ica (12.3%), Pasco (9.6%), Lambayeque (9.3%) y Puno (5.8%).

## Figura 2: Producción de leche fresca a nivel departamental 2012 - 2015

(Participación porcentual y tasa de crecimiento promedio anual)



Fuente: Instituto Nacional de Estadística e Informática (INEI)

Elaboración: PRODUCE (OEE)

Por otro lado, una de las principales características de mercado en la industria de la leche es su altísimo nivel de concentración. De acuerdo a la Sociedad Nacional de Industria (SNI), el 75% del mercado lácteo se encuentra concentrado en una sola empresa. Asimismo, la producción industrial de leche se encuentra verticalmente integrada a lo largo de la cadena, desde el acopio de los insumos hasta la distribución del bien final, lo que permite, entre otras cosas, ser eficiente, mantener precios competitivos, incrementar el valor agregado de la producción e implantar barreras al ingreso de nuevos actores. A saber, de acuerdo a la Encuesta Anual de Empresas 2015 (ENE 2015), el 51.1% de las empresas de este sector compran su principal insumo -la leche fresca- directamente al productor ganadero, y el 77.0% vende directamente a sus clientes, lo que refuerza la hipótesis de una industria madura. Sin embargo, otro es el panorama para el productor ganadero; de acuerdo al IV Censo Nacional Agropecuario (CENAGRO) tan solo el 23% de los ganaderos lecheros están asociados, y cerca del 45% de la producción nacional de leche fresca es destinada a la fabricación artesanal de quesos y



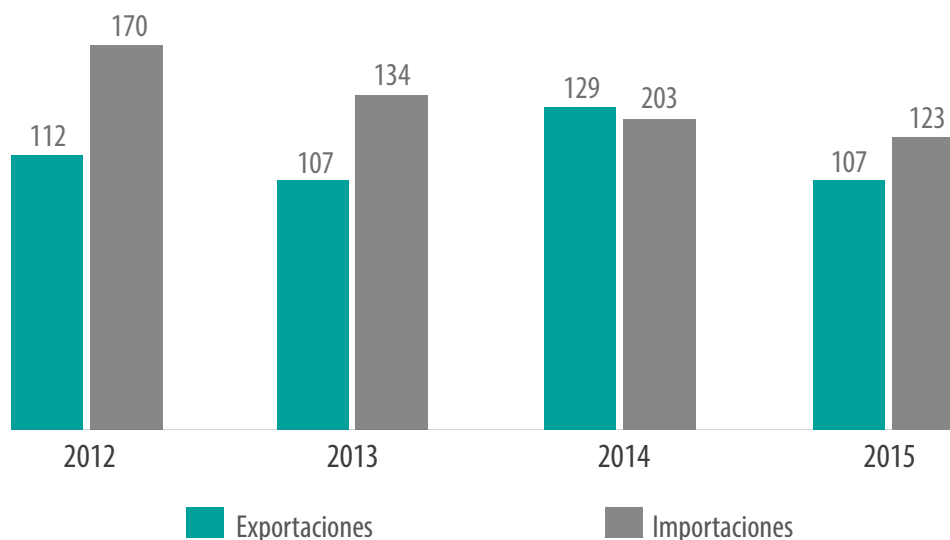
venta de leche al “porongueo”, lo que origina una alta informalidad tributaria, falta de inocuidad y baja calidad de la leche<sup>8</sup>

En cuanto al comercio externo, la balanza comercial del Perú relacionada a leche (líquida y en polvo) es netamente deficitaria, es decir, el Perú es importador neto de leche. En concreto, nuestro país, en el 2015, registró un déficit comercial que alcanzó los 15.8 millones de dólares. Las exportaciones peruanas de leche alcanzaron los 107 millones de dólares y las importaciones fueron de 123 millones de dólares. Estas últimas, cubren alrededor del 8% de la demanda local de leche. Asimismo, se verifica una brecha entre los precios de comercio exterior; mientras que el precio promedio de importación alcanza los 2.4 dólares por litro, el precio de exportación llega a los 1.4 dólares por litro, 41.1% menor al precio de importación.

Asimismo, durante el 2015, las exportaciones peruanas de leche, tienen como principales destinos país Haití (35.9%), EE.UU. (16.1%) y República Dominicana (7.4%), los cuales concentran el 59.4% del total exportado de este producto. En tanto, el 82.4% del valor importado de leche proviene de Nueva Zelanda (50.3%), EE.UU. (23.9%) y Bolivia (8.1%) en este mismo periodo.

**Figura 3: Balanza comercial de la leche (líquida y en polvo), 2012 - 2015**

(En millones de dólares US\$)



Fuente: Ministerio de la Producción – PRODUCE  
Elaboración: PRODUCE (OEE)

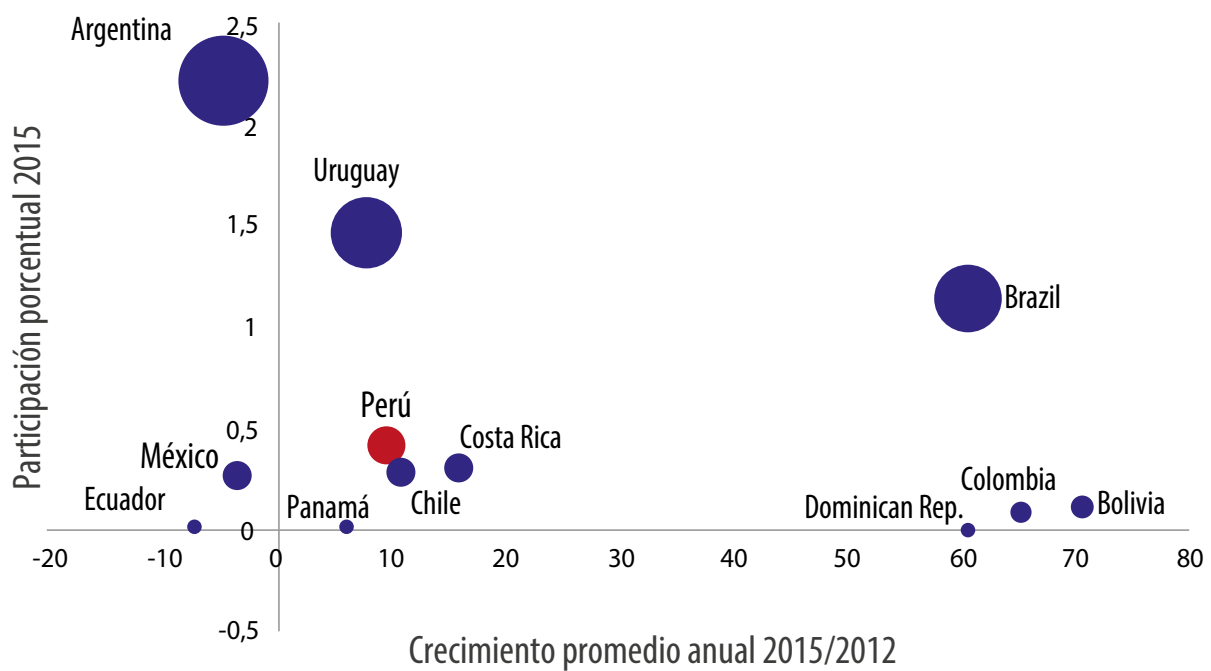
Una mirada al comercio mundial de la leche (líquida y en polvo), revela que durante el 2015, el comercio de este producto llegó hasta los 25.2 billones de dólares, de los cuales la tercera parte estuvo concentrada en dos países: Nueva Zelanda (18.6%) y Alemania (10.8%). Por su parte, entre los países latinoamericanos que más participación reportan en el comercio mundial de leche, se encuentran Argentina (2.2%), seguido de Uruguay (1.5%), Brasil (1.2%) y Perú (0.4%). No obstante, en cuanto a la dinámica, son países como Bolivia y Colombia, los que vienen mostrando un mayor dinamismo en los últimos 3 años, registrando tasas de crecimiento promedio de 70.7% y 65.2%, respectivamente. En contraste, países como Argentina y México, que en el pasado reportaron altas tasas de crecimiento, en la actualidad,

<sup>8</sup> Zavala, M., (2010) Análisis del sector lácteo peruano. Ministerio de Agricultura y Riego (MINAGRI).

sus exportaciones de leche se encuentran atravesando por un periodo de estancamiento y reducción, siendo su tasa de crecimiento promedio negativa (-4.4% y -3.5%, respectivamente). El Perú no es ajeno a estos cambios, y en los últimos 3 años viene creciendo en torno al 9.72%, lo cual refuerza su participación en este mercado.

## Figura 4: Dinámica de las exportaciones de leche en América Latina 2012 -2015

(Participación % y crecimiento promedio anual)



Fuente: Instituto Nacional de Estadística e Informática (INEI)

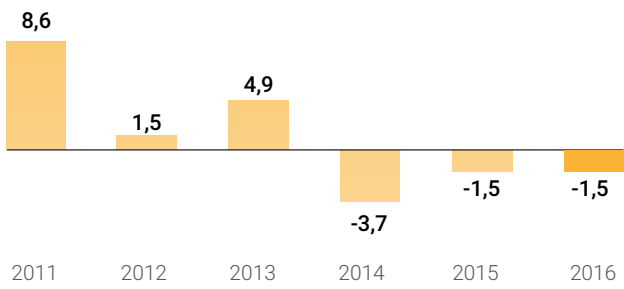
Elaboración: PRODUCE (OEE)

# Principales Indicadores Macroeconómicos

Indicadores	2015	2016
<b>Producción Nacional</b>		
PBI (Miles de millones de Soles de 2007)	482,6	501,6
PBI (Miles de millones de US\$, corriente)	192,4	195,4
PBI Total (Var. % anual)	3,3	3,9
PBI Primario (Var. % anual)	6,8	9,8
PBI No Primario (Var. % anual)	2,4	2,3
Demanda Interna (Var. % anual)	3,1	0,9
Consumo Privado (Var. % anual)	3,4	3,4
Inversión Privada (Var. % anual)	-4,4	-6,1
<b>Sector Externo</b>		
Reservas Internacionales Netas (Miles de millones de US\$)	61,5	61,7
Exportaciones (Miles de millones de US\$)	34,2	36,8
Importaciones (Miles de millones de US\$)	37,4	35,1
<b>Tipo de cambio e inflación</b>		
Tipo de cambio promedio (Sol por US\$)	3,2	3,4
Tipo de cambio fin de periodo (Sol por US\$)	3,4	3,4
Inflación anual (%)	4,4	3,2
<b>Sector Público</b>		
Consumo Público (Var. % anual)	9,8	-0,5
Inversión Pública (Var. % anual)	-7,3	-0,5
Resultado Económico del SPNF (como % del PBI)	-2,1	-2,6
<b>Empleo</b>		
PEA ocupada (millones de personas)	15,9	16,5
PEA ocupada (como % de la PEA)	96,5	95,2

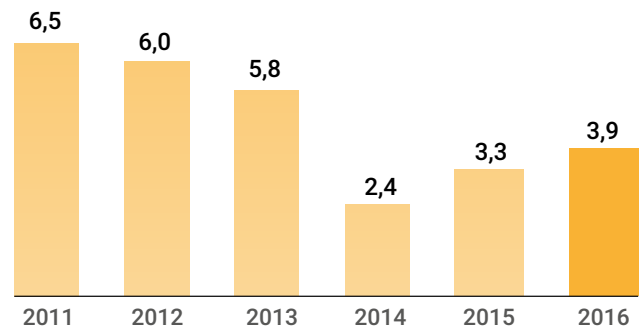
Fuente: BCR, SUNAT, INEI.

## Evolución de la Producción Manufacturera 2011-2016 (Variación Porcentual Interanual)



Fuente: PRODUCE

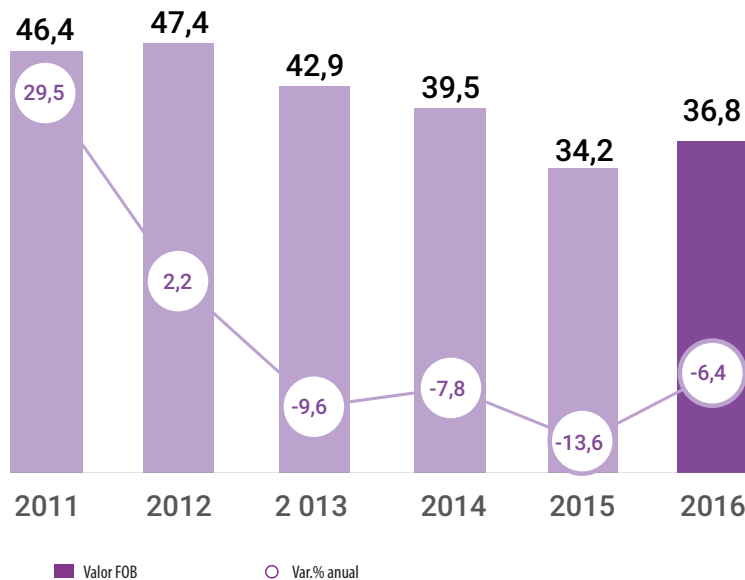
## Evolución de la Producción Nacional 2011-2016 (Variación Porcentual Interanual)



Fuente: BCRP, INEI

## Evolución de las exportaciones peruanas 2011-2016

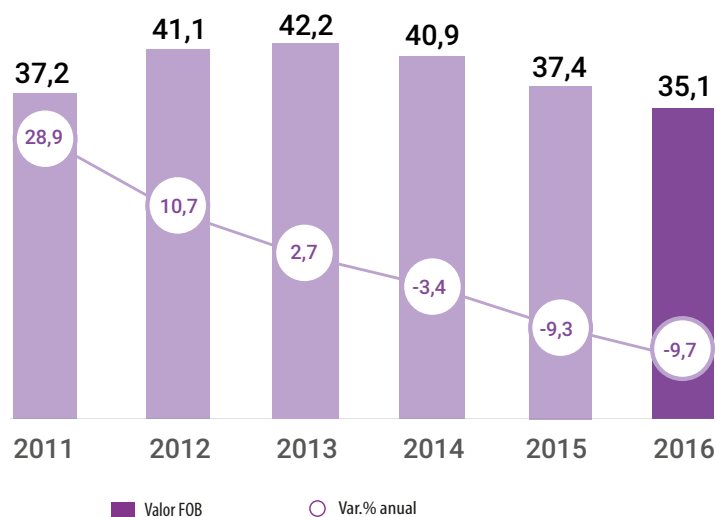
(Valor FOB en miles de millones de US\$, Variación porcentual interanual)



Fuente: BCRP

## Evolución de las importaciones peruanas 2011-2016

(Valor FOB en miles de millones de US\$, Variación porcentual interanual)



Fuente: BCRP



*Trabajando para  
todos los peruanos*

**MINISTERIO DE LA PRODUCCIÓN**  
OFICINA GENERAL DE EVALUACIÓN DE IMPACTO Y ESTUDIOS ECONÓMICOS  
Oficina de Estudios Económicos  
Calle Uno Oeste N° 060, Urb Córpac - San Isidro  
Central Telefónica: 616 2222  
**[www.produce.gob.pe](http://www.produce.gob.pe)**